

# Gute BEKANNTE

Kundenmagazin der Stadtwerke Weimar Stadtversorgungs-GmbH

2/2011

Elektromobilität:  
**STADTWERKE-  
STROMER  
UNTERWEGS**  
SEITE 3



**ENERGIE** – Stadtwerke investieren in die Zukunft

**PLUSPUNKT** – Wertschöpfung für die Region

**SOMMERSPASS** – Boards mit Elektroantrieb



## LIEBE LESERINNEN UND LESER,

die Ereignisse in Japan haben auch in Deutschland die Diskussion um die Nutzung der Kernenergie neu entfacht. So steht aktuell die Zukunftsfähigkeit der Technologie im Hinblick auf eine sichere und nachhaltige Energieversorgung auf dem Prüfstand. Eine schnelle Wende hin zu erneuerbaren Energiequellen und hocheffizienten Erzeugungsmethoden wie der Kraft-Wärme-Kopplung rückt mehr und mehr in den Fokus. Wir als kommunaler Energieversorger begrüßen das Umdenken in der Energiepolitik. Seit Jahren investieren wir in die Zukunft und setzen in Weimar mit vier Blockheizkraftwerken auf eine Stromversorgung aus hocheffizienten und damit klimaschonenden Erzeugungsanlagen. Im vergangenen Jahr ging zudem unsere zweite Fotovoltaik-Anlage ans Netz. Der Anteil an Strom aus erneuerbaren Quellen in unserem Energieträgermix steigt auch im Zusammenhang damit voraussichtlich auf rund 26,8 Prozent – bundesweit sind es

17,3 Prozent. Neben der lokalen Wertschöpfung waren sicher nicht zuletzt unsere nachhaltigen Erzeugungsstrukturen ein starkes Argument für die Stadt Weimar, den Stadtwerken die Konzessionen für die Strom- und Erdgasnetze des gesamten Stadtgebiets zu übertragen. Mehr dazu auf den Seiten 4 und 5. Abschließend noch ein Hinweis: In den letzten Wochen haben viele Weimarer Post von uns bekommen. Hintergrund sind die geänderten gesetzlichen Rahmenbedingungen, auf die wir zu Jahresbeginn mit einer Überarbeitung unseres WeimarStrom-Modells reagiert haben (Seite 6). Ab sofort können die Weimarer ihren Stromtarif besser auf die persönliche Verbrauchsmenge und -zeit zuschneiden. Ich wünsche Ihnen viel Spaß bei der Lektüre!

Helmut Büttner  
Geschäftsführer  
Stadtwerke Weimar  
Stadtversorgungs-GmbH

© Trurnit Leipzig GmbH  
Uferstraße 21, 04105 Leipzig  
Telefon 0341 253978-0  
Telefax 0341 253978-77  
E-Mail kober.marika@trurnit.de

### Redaktion:

Susanne Hölbe (Stadtwerke Weimar Stadtversorgungs-GmbH), Anne Meier (Redaktionsleitung), Gerald Fähmann

Layout: Publishers Factory

Abbildungen: Stadtwerke Weimar Stadtversorgungs-GmbH, Trurnit Leipzig GmbH, Gerald Fähmann, Thomas Müller

### WENIGER GELD FÜR SONNENSTROM

Sinkende Produktionskosten lassen Solaranlagen seit einiger Zeit deutlich preisgünstiger werden. Bundesumweltminister Norbert Röttgen und der Bundesverband der Solarwirtschaft haben sich deshalb auf eine vorfristige Förderkürzung für Solarstrom geeinigt. Der variable Teil der zum 1. Januar 2012 vorgesehenen Vergütungsabsenkung wird auf den 1. Juli 2011 vorgezogen. Die Höhe der Kürzung hängt dabei vom Zubau der Fotovoltaik-Anlagen im Zeitraum von März bis Mai 2011 ab. Übersteigt die Kapazität der neu errichteten Anlagen 3500 Megawatt, wird die Förderung zum 1. Juli um 3 Prozent gesenkt. Bei einem Zubau von mehr als 4500 Megawatt beträgt die Kürzung 6 Prozent, bei mehr als 5500 Megawatt 9 Prozent, bei mehr als 6500 Megawatt 12 Prozent, und bei 7500 Megawatt sinkt die Förderung um 15 Prozent. Bereits zum 1. Januar sanken die Fördersätze bei Gebäudeanlagen bis 30 Kilowatt Peak von 33,03 auf 28,74 Cent pro Kilowattstunde.

### IHR ANSPRECHPARTNER IN FRAGEN DER ENERGIE



#### Stadtwerke Weimar Stadtversorgungs-GmbH

Industriestraße 14  
99427 Weimar

Telefon: 03643 434 1-0  
Telefax: 03643 434 1-102  
E-Mail: stadtwerke@sw-weimar.de  
Internet: www.sw-weimar.de

Störungsdienst  
03643 434 1-111



**Frech und unverkennbar im Straßenbild der Stadt: die Elektromobile der Stadtwerke Weimar.**

## KURZ GEMELDET

### MOBIL MIT WEIMAR STROM

Stadtwerke und Stadtwirtschaft Weimar zählen zwei neue Elektroautos der Firma Mega zu ihrem Fuhrpark. Die beiden flotten Zweisitzer sind zunächst für eine Testphase von einem Jahr angemietet und bereits seit Mitte März auf Weimars Straßen unterwegs. Partner der Aktion ist das Multicar-Leistungszentrum des Weimarer Kfz-Meisterbetriebs Nürnberger. Die Mega-Mobile sind aus Kohlefaser und Aluminium konstruiert und deswegen besonders leicht, aber auch sehr stabil. Bis Mitte 2012 werden die Fahrzeuge täglich für Einsätze der Stadtwerke und zur Straßenreinigung für die Stadtwirtschaft Weimar unterwegs sein. Danach entscheidet sich, ob die elektrisch betriebenen Modelle dauerhaft Bestandteil der Fahrzeugflotte werden. Die Elektromobile tanken an handelsüblichen Steckdosen. Dabei können die Stadtwerke Weimar ihre Stromer gleich an der hauseigenen Fotovoltaik-Anlage aufladen. Die Elektroautos leisten so einen besonderen Beitrag zur Nachhaltigkeit. Der Geschäftsführer der Stadtwerke Weimar, Helmut Büttner, bringt die Sache auf den Punkt: „Diese Autos haben nur Vorteile: Sie sind leise, kostengünstig, haben keine Emissionen und schonen unsere Umwelt.“ Vor zwei Jahren hatten die Stadtwerke Weimar mit einem Dreirad im futuristischen Design bereits einen ersten Schritt in Richtung Elektromobilität gemacht.



### TECHNISCHE DATEN

Motor: 48 V Advanced Tec  
 Batterie: wartungsfreie AGM-Batterie 12 V/40 Ah  
 Höchstgeschwindigkeit: 45 km/h  
 Reichweite: 60 km  
 Bremsen: Frontscheibenbremse, Hecktrommelbremse, zusätzliche Motorbremse durch Gegenstrom mit Energierückführung  
 Leergewicht: 780 kg



**Helmut Büttner, Geschäftsführer der Stadtwerke Weimar (Mitte links), und Hans Joachim Fein, Geschäftsführer der Stadtwirtschaft Weimar (Mitte rechts) sind gespannt auf die Erfahrungen, die die Mitarbeiter beider Unternehmen im Laufe des Testjahres mit den Elektroautos machen werden.**

## INHALT

- Seiten 4+5: Zukunft Energie: Stadtwerke investieren in nachhaltige Energieversorgung
- Seite 6: Passgenau Energie sparen: Neue Produkte für Stromkunden
- Seite 7: Stadtwerke vor Ort: Pluspunkt lokale Wertschöpfung
- Seite 8: Sommerlaune: Freizeitspaß mit und ohne Strom
- Seiten 10+11: Blitz und Donner im Wasserkraftmuseum Ziegenrück
- Seite 13: Basteln für Kinder: der Solar Kollektor für die Hosentasche
- Seiten 14+15: Genuss & Gewinne: Rezept-tipp aus dem Schlossrestaurant Sondershausen

**Tipps zu praktischen Helfern für die Sommersaison gibt's auf Seite 9!**

# GRÜN WACHSEN

DIE STADTWERKE WEIMAR ÜBERNEHMEN DIE **STROM- UND ERD-GASNETZE** FÜR DAS GESAMTE STADTGEBIET. DAMIT HABEN AB 2012 ALLE WEIMARER DIE MÖGLICHKEIT, DIE GÜNSTIGEN UND NACHHALTIGEN PRODUKTE DER STADTWERKE ZU BEZIEHEN.

Wie sieht die Zukunft der Energieversorgung in Weimar aus?

**Der Anteil des aus erneuerbaren Energien erzeugten Stroms liegt in Weimar klar über dem Bundesdurchschnitt. Nach dem Willen von Stadtwerke-Chef Helmut Büttner soll er in Zukunft weiter wachsen.**

Würden Sie Ihren liebevoll gehegten Garten in die Obhut Fremder geben? Wahrscheinlich nur, wenn Sie wissen, dass die Leute ihr Handwerk verstehen, den Garten sorgsam pflegen und pünktlich die anstehenden Arbeiten erledigen. Und seien Sie ehrlich: Eigentlich darf nur jemand an Ihre Rosen, den Sie auch persönlich kennen. Es ist alles eine Sache des Vertrauens. Genauso verhält es sich mit den Strom- und Erdgasnetzen. Schließlich haben hier die Gemeinden die Hoheit, Konzessionen „für die Nutzung öffentlicher Straßen, Wege, Plätze und sonstiger Verkehrsflächen zum Zweck der Versorgung mit Energie“ zu vergeben. Und die geben sie nicht jedem.

## **STARK VOR ORT**

Die Stadt Weimar kann hier voll auf das Know-how der Stadtwerke Weimar Stadtversorgungs-GmbH zählen. Mit dem Stadtratsbeschluss vom November 2010 hat das Unternehmen die Konzessionen für Strom- und Erdgasnetze im gesamten Stadtgebiet zugesprochen bekommen. Helmut Büttner, Geschäftsführer der Stadtwerke Weimar, erklärt: „Ab 2012 werden nun neben dem Kernstadtgebiet Weimar und den bisher bereits versorgten eingemeindeten Ortsteilen auch Gaberndorf, Gelmeroda, Possendorf, Süßenborn, Taubach, Tröbsdorf und

Niedergrunstedt zu unserem Stromkonzessionsgebiet gehören. Die Übernahme der Gaskonzessionsgebiete Gaberndorf, Legefeld, Taubach und Tröbsdorf steht ebenfalls für das nächste Jahr an.“ Die Konzessionen gelten für 20 Jahre. Die Stadt Weimar hat nun einen kurzen Draht zum Energieversorger des kompletten Stadtgebiets – und zählt auf lokale Wertschöpfung sowie eine noch bessere Klimabilanz. „Unser Energiemix verfügt über einen Anteil von 20,7 Prozent von aus erneuerbaren Quellen erzeugtem Strom. Der Durchschnitt in Deutschland lag 2009 bei 16 Prozent“, so Büttner. Seit Jahren investieren die Stadtwerke in erneuerbare Energien und hocheffiziente Erzeugungsanlagen. Lutz Berger, Leiter Technische Dienste des Unternehmens, erklärt: „Unsere Stärke liegt in der Nutzung der Kraft-Wärme-Kopplung. Mit einem Wirkungsgrad von durchschnittlich 88 Prozent arbeiten unsere vier Blockheizkraftwerke sehr effizient und entsprechend nachhaltig. Etwa 20 Prozent der gesamten Stromerzeugung der Stadt und 50 Prozent des Wärmebedarfs werden darüber abgedeckt.“ Zwei Fotovoltaik-Anlagen mit einer Gesamtfläche von 2.344 Quadratmetern liefern zudem Strom für 42 Haushalte – und die Elektroautos der Stadtwerke, die so zu 100 Prozent CO<sub>2</sub>-frei durch die Stadt fahren. Ab Juli können dann alle Stromer in



Ab dem 1. Mai 2011 bieten die Stadtwerke Weimar im Zuge der Umstellung ihres Portfolios das Produkt WeimarStrom Öko an. Bei diesem Modell beziehen Kunden TÜV-zertifizierten Strom aus 100 Prozent Wasserkraft.

Für jede gelieferte Kilowattstunde WeimarStrom Öko fließen 0,25 Cent an die Stadt Weimar. Mit diesem Geld werden Maßnahmen zur Senkung des CO<sub>2</sub>-Ausstoßes bei der Stromversorgung in der Region gefördert. Bereits seit 2001 unterstützen die Stadtwerke so den Ausbau neuer Solaranlagen in der Region.

Bezugsbedingungen und Details zu WeimarStrom Öko gibt es im Internet unter [www.sw-weimar.de](http://www.sw-weimar.de).

*Am 15. Mai startete die Badesaison im Schwanseebad. Sobald die Temperaturen steigen, zieht es jedes Jahr zahlreiche Badegäste in das Badeparadies im Freien.*



Weimar an die Steckdose. In der Tiefgarage des Weimar-Atriums weihen die Stadtwerke die erste öffentliche E-Tankstelle der Stadt ein. Während Untersuchungen zur Errichtung weiterer Fotovoltaik-Anlagen laufen, geht der Blick von Geschäftsführer Helmut Büttner auch in andere Richtungen: „Seit 2008 führen wir mit Landwirten der Region Gespräche zum Thema Biogas. Noch haben sich daraus keine konkreten Planungen ergeben. Aber wir bleiben dran.“

### **WAS ÄNDERT SICH?**

Mit der Übernahme der Strom- und Erdgas-Konzessionen in den eingemeindeten Ortsteilen Weimars durch die Energienetze Weimar GmbH & Co. KG (ENWG), eine Tochter der Stadtwerke Weimar, wechselt der Netzbetreiber. Die Einwohner der betreffenden Ortsteile haben dann schrittweise ab 2012 die Möglichkeit, ebenfalls Kunde der Stadtwerke zu werden. Helmut Büttner freut sich auf die Herausforderung: „Jetzt ist es an uns, die Bürger mit guten Angeboten und einem optimalen Service für die Stadtwerke Weimar zu gewinnen.“ Grundsätzlich wird sich nach den Worten von Büttner bereits bei sämtlichen Fragen der Versorgungssicherheit der kurze Weg zu einem Ansprechpartner vor Ort als Vorteil erweisen.

### **NEUES BHKW FÜRS SCHWANSEEBAD**

Die Wärme für Weimars Wasserratten wird im Schwanseebad seit März 2011 wieder umweltschonend durch hocheffiziente Kraft-Wärme-Kopplung erzeugt. Rund 100 000 Euro investierten die Stadtwerke Weimar in die Errichtung eines neuen Blockheizkraftwerks (BHKW) für das Hallenbad. Anfang Mai konnte Geschäftsführer Helmut Büttner die Anlage nun einweihen. Bis dahin erfolgte die Wärmeversorgung des Bades über einen herkömmlichen Heizkessel. Zwei Jahre zuvor war das ursprüngliche Gasmotoren-Modul der Heizanlage bei einem Brand beschädigt worden. Der erdgasbetriebene Motor des neuen BHKW im Schwanseebad erzeugt gleichzeitig Strom und Wärme. Mit der thermischen Leistung von 81 Kilowatt werden Räume, Trink- und Schwimmbeckenwasser erwärmt. Der mit einer Leistung von 50 Kilowatt erzeugte Strom wird in das öffentliche Netz eingespeist und versorgt etwa 140 Haushalte in Weimar. Im Vergleich zur getrennten Erzeugung von Strom und Wärme werden 35 Prozent weniger Primärenergie-Brennstoff benötigt und die CO<sub>2</sub>-Belastung der Umwelt sinkt um 55 Prozent.



# PASSGENAU ENERGIESPAREN



## MEHR INFOS

Alle Änderungen sowie weitere Informationen zu den neuen Tarifen und dem Preisrechner gibt es im Internet unter: [www.sw-weimar.de](http://www.sw-weimar.de)

Für ein persönliches Gespräch stehen die Mitarbeiter der Stadtwerke gern zur Verfügung: SERVICE-TELEFON 03643 4341-0

*Mehr Individualität bieten die neuen Tarife der Stadtwerke.*

MIT NEUEN **PRODUKTEN UND TARIFEN** PASSEN SICH DIE STADTWERKE WEIMAR NICHT NUR DER GESETZESLAGE AN, SONDERN AUCH DEN KUNDENWÜNSCHEN.

Um zu Hause Energie zu sparen, gibt es viele Möglichkeiten, beispielsweise kann man auf Stand-by-Funktionen verzichten oder beim Kauf neuer Haushaltgeräte auf den Energieverbrauch achten. Bei der Wahl des richtigen Tarifs kann man nicht nur Geld, sondern darüber hinaus auch Energie sparen. Das berücksichtigt eine neue Klausel des Energiewirtschaftsgesetzes (EnWG 2011), die den Energieversorgern Tarife vorschreibt, die einen Anreiz zur Energieeinsparung oder zur zeitlichen Steuerung des Energieverbrauchs bieten.

### NEUE VERTRÄGE AN ALLE KUNDEN

Solche gesetzlichen sowie viele weitere Veränderungen in der Energiewirtschaft veranlassten die Stadtwerke Weimar Stadtversorgungs-GmbH, die bisherigen Tarifmodelle komplett zu überarbeiten. Deshalb haben die Stadtwerke alle Kunden angeschrieben und neue, individuell zugeschnittene Verträge angeboten. Mit den neuen Tarifen haben zum 30. April 2011 die alten Verträge ihre Gültigkeit verloren. Wer die Unterschrift unter das neue Angebot vergessen hat, stand

zwar ab dem 1. Mai nicht ohne Strom da. Ist aber kein neuer Lieferant bei der ENWG Energienetze Weimar GmbH & Co. KG gemeldet worden, tritt automatisch eine Ersatzversorgung mit dem Grundversorgungstarif ein – und der ist deutlich teurer als der WeimarStrom-Tarif. Bei Fragen lohnt immer ein Anruf bei den Kundenberatern der Stadtwerke Weimar.

### DAS HAT SICH GEÄNDERT

WeimarStrom für Privatkunden berücksichtigt nun noch besser das Verbraucherverhalten verschiedener Kundengruppen, wie beispielsweise Senioren, Singles oder Kleinfamilien, mit Rabatten. So ermöglicht das neue Produkt WeimarStrom An/Aus es, den Zeitraum der Energieabnahme selbst zu bestimmen. Ebenfalls neu ist WeimarStrom Wärme, das sich an Nutzer von Wärmespeicher- und Direktheizungsanlagen, elektrischen Warmwasserbereitern und Wärmepumpen wendet. Zudem gibt es seit dem 1. Mai das neue Produkt WeimarStrom Öko, das 100-prozentigen Strom aus Wasserkraft bietet.

## ← ACHTUNG PREISRECHNER!

Auf der Internetseite unter [www.sw-weimar.de](http://www.sw-weimar.de) finden Sie in der Rubrik Privatkunden einen Online-Preisrechner, mit dem Sie leicht Ihre individuellen Stromkosten bei den Stadtwerken Weimar ermitteln können. Einfach den Jahresverbrauch und die nötigen Zusatzinformationen eintippen. Andere Online-Preisrechner gehen bei einem Vergleich leider oft vom Grundversorgungstarif aus – und verfälschen so den Stromkostenvergleich.

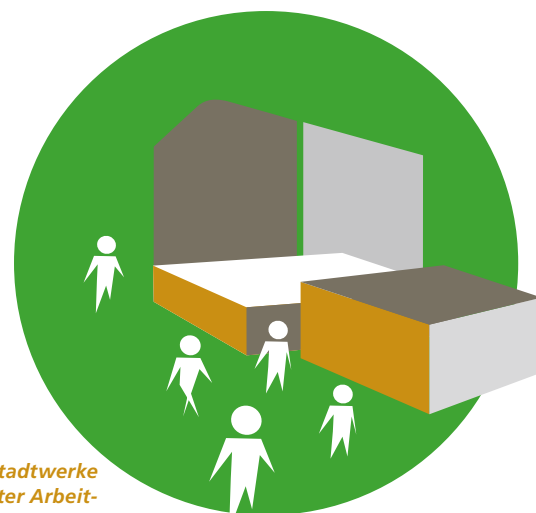
# ARBEIT IN DER REGION

STADTWERKE SCHAFFEN ARBEITSPLÄTZE VOR ORT UND SIND EIN WICHTIGER WIRTSCHAFTSFAKTOR FÜR DIE REGION.

(3) Aus Aufträgen der Stadtwerke an regionale Unternehmen entstehen zusätzliche Arbeitsplätze. Die Wirtschaftskraft wird gestärkt.



(1) Die Stadtwerke sind direkter Arbeitgeber für viele Menschen am Standort.



Die Hauptaufgabe der kommunalen Stadtwerke ist die sichere Versorgung der Bürger mit Strom, Erdgas und Wärme. Um diese Aufgabe jederzeit erfüllen zu können, arbeiten viele Menschen in den unterschiedlichen Bereichen des Unternehmens (1). Die Stadtwerke sind damit ein wichtiger und aufgrund ihres nachhaltigen Wirtschaftens sicherer Arbeitgeber für die Region.

## GELD FÜR DIE REGION

Die Einnahmen aus der Geschäftstätigkeit der Stadtwerke gehen zum großen Teil zurück an die Kommune – als Steuern, Abgaben sowie als Gewinnbeteiligung. Daraus werden viele soziale Projekte oder kommunale Infrastrukturvorhaben finanziert (2). Ein dritter Faktor sind die Investitionen

der Stadtwerke. Bauvorhaben, Reparaturen oder Dienstleistungsaufträge werden fast ausschließlich an Unternehmen aus der Umgebung vergeben. Das schafft einen gesunden Umsatz für regionale Branchen wie Bau und Handwerk. Indirekt schaffen und sichern die Stadtwerke so hier Arbeitsplätze (3). Damit steigt natürlich auch die Kaufkraft der Menschen vor Ort. Der Verdienst der Stadtwerkemitarbeiter und der indirekten Beschäftigten in Bau oder Handwerk ist ein wichtiger Geldfluss für weitere Branchen der Region. Als Ausgangspunkt dieses Wirtschaftskreislaufs sind Stadtwerke ein bedeutender Standortfaktor. In vielen Städten und Gemeinden ist deshalb inzwischen sogar die Neugründung von Stadtwerken geplant, denn auch die Kommunen wissen, dass Stadtwerke sich eher am Wohl der Bürger orientieren, statt kurzfristig Gewinn maximieren zu wollen.

(2) Die Gewinne der Stadtwerke fließen in den kommunalen Haushalt und kommen den Bürgern zugute.



## Zahlen & Fakten

Die Stadtwerke Weimar kurbeln den Motor der lokalen Wirtschaft kräftig an:

### Aufträge an regionale

Unternehmen:	2.250.000 Euro
Löhne und Gehälter:	3.837.400 Euro
Konzessionsabgaben:	1.961.900 Euro
Gewerbesteuer:	487.700 Euro

(alle Angaben aus dem Geschäftsjahr 01.10.2009 bis 30.09.2010)

Stadtwerke sorgen für mehr Kauf- und Wirtschaftskraft in der Region.



*Das Bike-Board K 1000 EU von Orange BC ist faltbar und passt perfekt in den Kofferraum. Mit seinen drei Rädern bietet der Roller Wendigkeit und Kurvenspaß.*

# 2 BIS 4 RÄDER MIT ELEKTROANTRIEB

*BIKE-BOARDS, SEGWAYS UND E-BOARDS BIETEN  
**SOMMERLICHEN FAHRSPASS** GANZ OHNE LÄSTIGE  
SCHWITZATTACKEN UND MIT BESTEM UMWELTGEWISSEN.*

Elektrisch mobil – emissionsfrei, nahezu geräuschlos und äußerst sparsam: Verschiedene Roller und Skateboards mit elektrischem Antrieb sind der Renner unter den mobilen Freizeitgeräten des Sommers. Die Trendsetter versprechen flotten Fahrspaß ohne viel Muskelschmalz. Ein Zweirad der besonderen Art ist der Segway, der seit 2009 in Deutschland für den Straßenverkehr zugelassen ist. Der eigenwillige Stromer beschleunigt bis auf 20 Stundenkilometer und kommt mit einer Akkuladung nach Herstellerangaben bis zu 38 Kilometer. Gefahren wird im Stehen – gelenkt, beschleunigt und gebremst durch Gewichtsverlagerung. Um die beiden Akkus zu laden, benötigt man nur 1,8 Kilowattstunden. Das sind bei durchschnittlich 23 Cent pro Kilowattstunde gerade einmal gut 41 Cent. Gefragtes Highlight auf Veranstaltungen und in Vergnügungsparks ist das Gefährt auf jeden Fall. Auch auf Radwegen und kleineren Straßen oder – im Rahmen von Stadtführungen – sogar in Fußgängerzonen dürfen die Straßenroller unterwegs sein. Der ungeübte Fahrer sollte sich dabei aber vor Kopfsteinpflaster in Acht nehmen. Ausgenommen sind Bundes-, Landes- und Kreisstraßen. Voraussetzungen sind ein Mofa-Führerschein und eine Haft-

pflichtversicherung. Bei einem Preis von etwa 8000 Euro ist das Zweirad allerdings nicht unbedingt ein Schnäppchen. Mit drei Rädern punktet dagegen das Bike-Board K 1000 EU von Orange BC. Wer damit unterwegs ist, gleitet souverän dahin – lästiges Anschieben per Fuß entfällt dank des Elektroantriebs komplett. Das Gefährt verfügt sogar über eine Straßenzulassung. Eine Akkuladung reicht nach Auskunft des Herstellers immerhin für 35 Kilometer. Der Verbrauch ist mit rund einer Kilowattstunde – also durchschnittlich 23 Cent – pro 100 Kilometern angegeben. Bei 3500 Euro Anschaffungskosten haben aber auch hier Bequemlichkeit und Showeffekt ihren Preis. Stromgetrieben auf vier Rädern: Etwas Sportsgeist und Körperbeherrschung verlangt das E-Board, ein mit Elektroantrieb ausgestattetes Skateboard. Geschwindigkeit und die teils mit ABS ausgestattete Bremse werden per Fernbedienung gesteuert. Zwischen 20 und 40 Stundenkilometer erreichen die schnittigen Flitzer – auf jeden Fall ein Hingucker im Park. Die Kosten liegen je nach Motorleistung und Akku bei rund 180 bis 900 Euro.

*Lenken, Bremsen und Beschleunigen funktionieren beim Segway-Roller durch Gewichtsverlagerung.*



## AUF DEM SEGWAY DURCH THÜRINGEN

Wer sich einmal als balancesicherer Lenker versuchen möchte, kann das auf einer der vielen geführten Segway-Touren im Angebot tun. Das Spektrum reicht von einstündigen Stadtbesichtigungen auf dem Segway bis zu mehrstündigen Touren in der freien Natur. Aufgeführt finden Sie die Internetadressen einiger ausgewählter Veranstalter in Thüringen:

- > [www.waradesign.de](http://www.waradesign.de)
- > [www.seggypoint.de](http://www.seggypoint.de)
- > [www.mydays.de](http://www.mydays.de)
- > [www.jochen-schweizer.de](http://www.jochen-schweizer.de)

*Viel Spaß: Beim E-Board ist Körperbeherrschung gefragt.*



# LUST AUF FRISCHLUFT

DIE WARME JAHRESZEIT MACHT LUST AUF DIE FREIE NATUR. AUSGESTATTET MIT EINIGEN **PRAKTISCHEN HELFERN** STEIGT DER SPASS AN SONNE UND FREIZEIT NOCH DEUTLICH.

Rußende Kerzen und flackernde Taschenlampen waren gestern – zumal Streichholzschachteln und Batterien im Bedarfs-

fall sowieso nie auffindbar sind. Outdoor-Ausrüstung ist heute praktischer denn je und nutzt schon mal die Kraft der Sonne.



## ZELTEN MIT HEIZUNG UND LICHT

Zelten kann bald auch komfortabel sein – jedenfalls mit dem Solarzelt, das das britische Mobilfunkunternehmen Orange entwerfen ließ. Drei bewegliche Solarfächer liefern Strom für Fußbodenheizung und zum Aufladen von Handy, MP3-Player und Co. Die LED-Beleuchtung kann sogar von Weitem per SMS eingeschaltet werden. [www.orange.co.uk](http://www.orange.co.uk) (noch nicht im Handel)



## ES WERDE LICHT

Nicht nur für Camper: Eine Minute kurbeln reicht für 30 Minuten helles LED-Licht. Mit Nachtmodus, der bei voller Ladung für bis zu 48 Stunden Licht sorgt. Camping-Kurbelleuchte: [www.sowaswillichauch.de](http://www.sowaswillichauch.de) ab 29,90 Euro



## SONNENLICHT IM EINMACHGLAS

Solarzellen im Inneren fangen die Sonnenenergie ein. Bei Dunkelheit schalten sich automatisch LEDs an und Omas Einmachglas beginnt zu leuchten. Die übrigen Sonnenlichter gibt's in den Farben Orange, Blau und Violett. Das milchige Glas verwandelt das jeweilige Licht in ein sanftes, warmes Glühen. Sun Jar, [www.sowaswillichauch.de](http://www.sowaswillichauch.de) ab 24,95 Euro



## WER HÖREN WILL ...

... muss kurbeln! Dieses Radio bekommt seine Energie entweder von den eingebauten Solarzellen oder per Kurbel. Das Gerät ist aber auch am Stromnetz aufladbar, mit LED-Leuchte. Freeplay Eye Max: [www.solarcosa.de](http://www.solarcosa.de) ab 49,95 Euro



## LAUT-SCHWIMMER

Für besseren Sound am Pool: Der schwimmende 5-Watt-Lautsprecher ist wasserdicht und empfängt die Musik kabellos per Funk über eine Basisstation. Eignet sich ebenso für Garten und Balkon. Schwimmender Lautsprecher: [www.yomoy.de](http://www.yomoy.de) ab 99,90 Euro

# WENN ES BLITZT IN DER ALTEN MÜHLE

DIE NUTZUNG DER **WASSERKRAFT** HAT AM OBERLAUF DER SAALE EINE LANGE TRADITION. DAVON ZEUGT DAS WASSERKRAFTMUSEUM ZIEGENRÜCK.

Seit dem  
Mittelalter wird  
in Thüringen  
die Urkraft der  
Saale genutzt.

Es klappert nicht nur die Mühle am rauschenden Bach, nein, es blitzt und donnert auch in der alten Mühle.

Im Jahre 1258 wurde die Fernmühle am Oberlauf der Saale in einer Urkunde erstmals erwähnt. Heute ist diese Mühle im Saalestädtchen Ziegenrück ein Museum für Wasserkraftnutzung. „Es ist unglaublich, was mit der Wasserkraft alles anzufangen ist“, erzählt Museumsleiter Andreas Schmidt begeistert. Die klappernden Mühlräder der Fernmühle sorgten nicht nur dafür, dass Mehl gemahlen werden konnte. Da die Saale in Ziegenrück genügend Wasser führt, gab es oft sogenannte Kombinationsmühlen. Darin waren mehrere Werke vereint, so auch in der Fernmühle. „Zeitweise waren es bis zu vier Wasserräder“, erklärt der aus Schleiz stammende Schmidt. „Neben der Getreidemühle wurde auch eine Lohmühle, eine Ölmühle sowie ein Sägewerk angetrieben.“ Nach über 600 Mühlenjahren erfolgte kurz vor 1900 der Abriss der alten Mühle und der Bau des Laufwasserkraftwerkes Fernmühle. Damit zählt die Anlage zu den ältesten Wasserkraftanlagen Deutschlands. Ab 1900 konnte die Ziegenrücker Pappenfabrik über eine Freileitung mit Strom aus der Fernmühle versorgt werden. Ab 1920 lieferte das Kraftwerk auch die Elektroenergie für die Firma Carl Zeiss Jena, und ab 1963 arbeitete das Kraftwerk für die Pumpspeicher-Kraftwerke Hohenwarte.

1965 wurde das erste Laufwasserkraftwerk an der oberen Saale schließlich abgeschaltet und dient seither als Museum. Andreas Schmidt versichert: „Hier im Kraftwerk und auf dem Freigelände bekommt man die ältesten und seltensten



Turbinen, Armaturen und Messgeräte zu sehen.“ Das museale Kleinod an der Saale präsentiert seinen Besuchern heute eine reaktivierte Wasserkraftanlage. Eine der beiden Turbinen wird seit gut zehn Jahren wieder zur Stromerzeugung genutzt. Daneben kann die andere Turbine in der Turbinenkammer besichtigt werden. „Mit etwas Glück lassen sich hinter der dicken Glasscheibe die Fische der Saale beobachten“, schmunzelt Schmidt. In der Ausstellung „Die Saalekaskade“ können die Besucher die Landschaft der oberen Saale wie aus dem Flugzeug betrachten und dabei Talsperren, Wasserkraftwerke sowie versunkene Mühlen und Dörfer entdecken. Tipp für Spielernaturen: Zahlreiche Mühlenmodelle, die einst in der

## KONTAKT

Vattenfall Europe Generation  
Wasserkraftmuseum  
Ziegenrück  
Lobensteiner Str. 6  
07924 Ziegenrück  
Telefon: 036483 7606

Öffnungszeiten:  
November bis April  
Dienstag bis Freitag  
10 bis 16 Uhr  
Samstag und Sonntag  
13 bis 16 Uhr  
Mai bis Oktober  
Dienstag bis Sonntag  
10 bis 17 Uhr





*Bild oben: Ein Marx-Generator sorgt für Blitz und Donner in einem Spielzeug-Dorf (Foto: Jan-Peter Kasper).*

*Bild links: Mühlenmodelle in der Ausstellung „Wassergebetriebenes Handwerk“.*

*Bild rechts: Maria Pinske (links) führt Besucher durchs Wasserkraftmuseum.*

Region arbeiteten, können in der Ausstellung „Wassergebetriebenes Handwerk“ auf Knopfdruck in Bewegung gesetzt werden. Spiel und Spaß gibt es zudem an der Wasserradmodellanlage im Freigelände. Hier warten unterschiedliche Wasserräder darauf, von den Besuchern in Betrieb genommen zu werden. Stolz ist Museumsleiter Schmidt besonders auf die Blitz- und Donnervorführungen, bei denen mit Hilfe von Tesla-Entladungen zuckende meterlange Blitze und ohrenbetäubender Donner geboten werden. „Unsere Mühlenblitze versetzen selbst mich jedes Mal noch in Erstaunen“, freut sich Schmidt. Zweimal täglich, 11 Uhr und 15 Uhr, kann man die Show in einem eigens dafür eingerichteten Hochspannungsraum erleben.



*Museumsleiter Andreas Schmidt im Hochspannungsraum.*



### **THÜRINGER GRÖSSEN: FRIEDRICH WILHELM AUGUST FRÖBEL**

„Häschen in der Grube saß da und schlief ...“ – ein Lied, was wohl jeden an die frühen Kindheitstage erinnert. Es geht zurück auf den Mann, den man nicht nur während eines Pädagogikstudiums kennenlernt, sondern den man auch zu schätzen weiß, wenn man versucht, Kind und Beruf unter einen Hut zu bekommen. Denn Friedrich Fröbel verdanken wir jenen Ort, an dem viele von uns wohlbehütet unbeschwerte Tage der Kindheit verlebten – den Kindergarten.

Im Jahr 1782 erblickte Friedrich Fröbel in Oberweißbach das Licht der Welt. Er absolvierte Landwirtschafts- und Försterstudien, betrieb mathematisch-naturwissenschaftliche Studien in Jena und arbeitete ab 1805 als Erzieher. So lernte er die Ideen und das Gedankengut des Pädagogen Pestalozzi kennen und schätzen. 1826 gab er sein literarisches Hauptwerk „Die Menschenerziehung“ heraus, gründete eine Wochenzeitschrift und 1831 eine Erziehungsanstalt in der Schweiz. Nach seiner Rückkehr nach Deutschland widmete er sich fast ausschließlich Kindern im vorschulpflichtigen Alter, begann mit der Herstellung von Spielmaterial und gründete 1837 eine „Pflege-, Spiel- und Beschäftigungsanstalt“. Im Jahre 1840 stiftete er den ersten deutschen Kindergarten in Bad Blankenburg, wo Kinder laut Fröbel „wie eine Pflanze gehegt und gepflegt“ werden sollten.

1850 gründete er auch die erste Schule zur Ausbildung von Kindergärtnerinnen in Marienthal bei Schweina, wo er zwei Jahre später im Juni 1852 verstarb. Noch heute, beispielsweise in den Wartezimmern dieser Welt, hilft uns der Thüringer posthum Kinder mit seinen dreidimensionalen Formen Kugel, Zylinder und Würfel kindgerecht zu beschäftigen und zu fördern.

Einmalige Landschaft im Herzen Deutschlands: Das Thüringer Meer lädt zur aktiven Erholung ein.



Infos über das Urlaubsparadies an der Saale im Internet unter [www.thueringer-meer.de](http://www.thueringer-meer.de)

## WARUM IN DIE FERNE SCHWEIFEN, ...

**...WENN DAS GUTE LIEGT SO NAH.** WAS EINST DICHTERFÜRST JOHANN WOLFGANG VON GOETHE SO LYRISCH UMSCHRIEB, TRIFFT BEI GENAUERER BETRACHTUNG DES PUDELS KERN – UND DAMIT DIREKT INS GRÜNE HERZ DEUTSCHLANDS.

Man muss nicht immer endlose Staus und ein Mehr an Kosten in Kauf nehmen, um sich zu erholen, entspannen und abschalten zu können. Denn inmitten einer atemberaubenden Landschaft liegt das größte zusammenhängende Stauseegebiet Europas. Auf zu neuen Ufern, auf zum Thüringer Meer!

### **EIN MEER IN THÜRINGEN**

Unweit der Ortschaft Hohenwarte liegt eine der größten Talsperren Deutschlands, der Hohenwarte-Stausee. Bereits in den 1930er-Jahren entstand das Gewässer, wo früher der kleine Ort Preßwitz lag. 250 Einwohner mussten damals ihr Dorf verlassen und umgesiedelt werden. Noch heute, so sagt man, könne man den Kirchturm tief unten sehen.

Der See gehört zu der fast 70 Kilometer langen, fünf-fach gestuften Saalekaskade, dem „Thüringer Meer“, die flussabwärts das Ausgleichsbecken Eichicht sowie flussaufwärts die Talsperre Walsburg und den Bleiloch-Stausee umfasst. Die Talsperre Hohenwarte mit ihren grün gesäumten Ufern bietet hervorragende Möglichkeiten, sich auf und im Wasser auszu-

toben. Fahrgastschiffe schippern beinahe täglich über die ausgedehnte Wasserfläche. Für die Aktiveren unter den Besuchern sind motorisierte Sportboote, Ruderboote und Kanus vorhanden. Zudem bietet sich die Chance Wasserski zu fahren. Für Freunde der Unterwasserwelt steht eine Tauchbasis unweit der Staumauer zur Verfügung. Ein „Petri Heil“ auch dem Angelfreund, denn hier gibt es reichlich Fische. Flussaufwärts der Saale gelangt man zur Bleiloch-talsperre, dem Stausee mit dem größten Fassungsvermögen Deutschlands. Die Talsperre ist nach den Bleilöchern benannt, die sich vor der Anstauung dort befanden. Auch hier stehen Erholung und Entspannung auf oder am Wasser an erster Stelle. Im Naherholungsgebiet werden geführte Wanderungen angeboten. Zahlreiche Wander- und Radwege leiten den Besucher durch atemberaubende Fjordlandschaften sowie ins Herz des Naturparks Thüringer Schiefergebirge. Eine extra Dosis Adrenalin holt man sich am besten auf der Sommerrodelbahn oder im Kletterwald in Saalburg.

Auch Camper kommen auf ihre Kosten. Bezahlbare Stellplätze, ein großes Angebot an Freizeitmöglichkeiten und vor allem der schöne Ausblick auf Berg und Wasser sind einen Ausflug in Thüringens Stauseenlandschaft mehr als wert. Informationen über Anfahrt und Unterkunft erhält man zum Beispiel vom Fremdenverkehrsamt Ziegenrück, Tel. 036483 22649 oder der Tourist-Information Saalburg-Ebersdorf, Tel. 036647 290-80.

Neue Serie: SPASS UND WISSEN FÜR KINDER

# UNSER STERNENKRAFTWERK

DIE SONNE SCHICKT JEDEN TAG GIGANTISCHE ENERGIEMENGEN ZUR ERDE. ERST NACH EINER **REISE VON 150 MILLIONEN KILOMETERN** ERREICHEN SIE IHR ZIEL.

Unsere Sonne liefert die Energie für nahezu alles, was an der Erdoberfläche passiert: Ihre Lichtstrahlen heizen die Atmosphäre auf, verdampfen das Wasser der Ozeane und sorgen so für Wolken, Wetter und damit letztendlich auch für Trinkwasser. Pflanzen benötigen ihr Licht, um zu wachsen und damit Essbares für Mensch und Tier zu produzieren. Weil Erdöl, Gas und Kohle Überreste von Pflanzen sind, ist in ihnen die Energie des Sonnenlichts gespeichert – eben die von vor vielen Tausend Jahren. Wenn ihr also mit dem Bus zur Schule fahrt, treibt ihn eigentlich die Energie von uraltem Sonnenlicht an, das einst

vielleicht einem Dino den Rücken wärmte. Bei uns in Mitteleuropa fühlen wir die Kraft der Sonnenstrahlen besonders im Sommer: Einmal die Sonnencreme vergessen und schon bekommen wir einen Sonnenbrand. Menschen, die in Wüsten leben, haben viel Respekt vor der Sonne. Sie hüllen sich zum Schutz in lange, luftige Gewänder. Oder habt ihr schon einmal einen Beduinen in Badehose gesehen? Wir können von Glück sagen, dass die Sonne weit genug weg ist – nämlich etwa 150 Millionen Kilometer. Das ist eine so lange Strecke, dass selbst das Licht dafür mehr als acht Minuten braucht.

## EXPERIMENT: SOLARKOLLEKTOR FÜR DIE HOSENTASCHE

Wie stark die gebündelte Kraft der Sonne werden kann, das könnt ihr mit dem Sonnensammler für die Hosentasche herausfinden. Außerdem habt ihr dann immer einen solarbetriebenen Fingerwärmer dabei. Funktioniert bei kühlem, klarem Wetter prima!

### ZUM BASTELN BRAUCHST DU:

- ein Stück dünnen Karton
- Alufolie
- Klebstoff
- Klebeband
- eine Schere

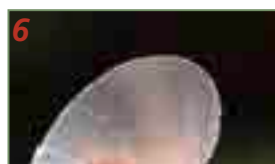


### SO WIRD'S GEMACHT:

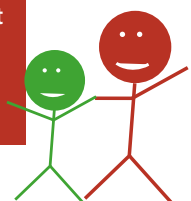
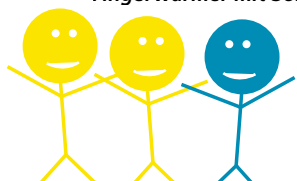
Nehmt den Karton und schneidet mit der Schere einen Kreis von zehn Zentimetern Durchmesser aus. Schneidet ein Viertel heraus. Nun könnt ihr mit eurer Schere leicht einen kleinen Kreis von zwei Zentimetern Durchmesser um den Mittelpunkt der Scheibe ausschneiden. Anschließend klebt ihr die Alufolie so auf die Scheibe, dass die glänzende Seite außen liegt. Die überstehende Folie schneidet ihr einfach ab. Jetzt biegt ihr das Ganze zu einem Trichter und befestigt alles mit Klebeband. Achtet darauf, dass die Alufolie innen liegt.

### Anprobieren:

Einfach den Finger durch den Trichter stecken und damit in Richtung Sonne deuten. Je genauer ihr auf die Sonne zielt, desto wärmer wird euer Finger. Nach dem gleichen Prinzip funktionieren auch einige große Sonnenkraftwerke und sogar kleine Sonnenöfen, mit denen man Würstchen grillen kann. Aber keine Sorge: Um euren Finger wirklich heiß werden zu lassen, ist der Sonnenfänger noch etwas zu klein.



Ausschneiden, einschneiden, aufkleben und fertig ist der Fingerwärmer mit Solarkraft.



# FÜRSTLICH SPEISEN IM SCHLOSSRESTAURANT SONDERSHAUSEN



*Ralf Kronmüller ist Geschäftsführer und Chefkoch des Schlossrestaurants Sondershausen. Der junge Spitzenkoch hat bei deutschen Drei-Sterne-Köchen gelernt. Für das Schlossrestaurant Sondershausen holte er den ersten Stern des aktuellen Guide Michelin und damit nach Marcello Fabbri vom Weimarer Hotel Elephant die zweite Sterne-Auszeichnung nach Thüringen. Für seine Gäste zaubert Kronmüller auch mal einen Gaumenschmaus aus Omas Kochbuch: „Besonders interessant finde ich die Veränderung alter Kombinationen durch innovative Küchentechniken zu modernen Klassikern.“*

## KONTAKT

Schlossrestaurant Sondershausen  
Schloss 1  
99706 Sondershausen  
Tel: 03632 667066  
www.gourmetschloss.de

**Öffnungszeiten:**  
Di-Sa: ab 18 Uhr  
Tagesbistro „Zum Fürsten“  
Mi-So: 11–17 Uhr

SEIT 2009 ZIEHT DAS SCHLOSSRESTAURANT SONDERSHAUSEN FEINSCHMECKER AUS GANZ DEUTSCHLAND AN. CHEFKOCH **RALF KRONMÜLLER** LÄSST SICH IN DEN (SUPPEN)TOPF GUCKEN.

Das Schlossrestaurant Sondershausen präsentiert sich in einer faszinierenden Kombination aus Tradition und Moderne. In den fünf Salons zieren Bilder des zeitgenössischen Malers Moritz Götze die Wände des jahrhundertealten Schlosses. Auch in der Speisekarte findet sich diese spannende Begegnung wieder. So tischt Chefkoch Kronmüller neben allerlei Produkten aus der Region auch französische Spezialitäten auf. Im Liszt-Jahr lädt das Schlossrestaurant am 6. und 20. August 2011 seine Gäste zu einem opulenten und unterhaltsamen Themenabend ein: „Mit Liszt zu Gast bei Hofe“ – immerhin steht einer der beiden Thüringer Liszt-Flügel gleich nebenan im Sondershäuser Schloss.

### ROTE-BETE-SUPPE MIT MEERRETTICHSCHAUM

300 g Rote Bete,  
200 ml Geflügelfond,  
200 ml Sahne,  
80 g saure Sahne,  
20 ml Weißwein,  
40 ml Wermut (Noilly Prat),  
3 EL Rote-Bete-Saft,  
Himbeeressig,  
50 ml Milch,  
40 ml Sahne,  
1 Stück Meerrettichwurzel,  
Salz,  
Pfeffer

Rote Bete in Salzwasser kochen, noch warm pellen und ein Drittel davon würfeln und beiseite stellen. Die restliche Rote Bete klein schneiden und mit der Geflügelbrühe verkochen. Die übrigen Zutaten hinzugeben und mixen. Mit Salz und Pfeffer abschmecken. Milch und Sahne aufkochen. Den geriebenen Meerrettich hobeln und darin ziehen lassen. Durch ein Sieb passieren und mit Salz und Pfeffer würzen. Den Schaum anschließend in einen Sahnspender füllen. Die Rote-Bete-Würfel in Gläser füllen. Die Suppe dazugeben und mit dem Meerrettichschaum aus dem Spender garnieren.



# EISKALTE VERSUCHUNG

Lust auf ureigene Eiskreationen? Sei es fruchtig mit Erdbeeren und Mango, exotisch mit gerösteten Kokosraspeln, raffiniert mit Schokostückchen und Chili oder alles auf einmal – die Eismaschine Venise GVS 241 von Krups lädt zum Experimentieren und gnadenlosen Schlemmen ein. Der frostige Eismacher ist einfach zu

bedienen und punktet mit einer ultraschnellen Zubereitungszeit von 20 Minuten. Bei einem Fassungsvermögen von 1,6 Litern kann man mit der Krups-Maschine schon fast in die Großproduktion gehen und Eisportionen für die ganze Familie zubereiten. Dann kann der Sommer ja kommen.



Die Venise GVS 241 von Krups ist wirklich durchdacht und spielend leicht zu reinigen.



## GEWINNSPIEL

Gewinnen Sie die Krups-Eismaschine Venise GVS 241. Lösen Sie das Kreuzworträtsel und schicken Sie das Lösungswort einfach per Postkarte an:

Stadtwerke Weimar  
Stadtversorgungs-GmbH  
Industriestraße 14  
99427 Weimar

Einsendeschluss ist der  
15. Juni 2011.

\* Gewinner werden in der nächsten Ausgabe veröffentlicht. Mitarbeiter der Stadtwerke und ihre Angehörigen sind von der Verlosung ausgenommen.

bibli- scher Berg	▽	un- glück- lich	▽	▽	dicker Haar- knoten	▽	ugs.: Gefäng- nis	Teil Groß- britan- niens	▽
4									6
argu- men- tieren		Land- karten- werk	▷		1			Pep, Schwung	
	▷			2	persön- liches Fürwort (4. Fall)		spani- scher Artikel	▷	7
schüt- zende Aufsicht		Back- zutat		älteste lat. Bibel- überset- zung	▷	5			
wohl- habend	▷	3					griechi- scher Hirten- gott	▷	
Riese, Titan	▷						chem. Zeichen für Neodym	▷	

DEIKE-PRESS-1007-15

1	2	3	4	5	6	7
---	---	---	---	---	---	---



Über den Apple iPod nano freute sich Michael Asche aus Sondershausen.

Ihr Stadtwerk.  
Direkt nebenan.



Ich glaub'  
mein Hamster  
~~bohnt~~ saugt.

Mit WeimarStrom.

[www.sw-weimar.de](http://www.sw-weimar.de)

